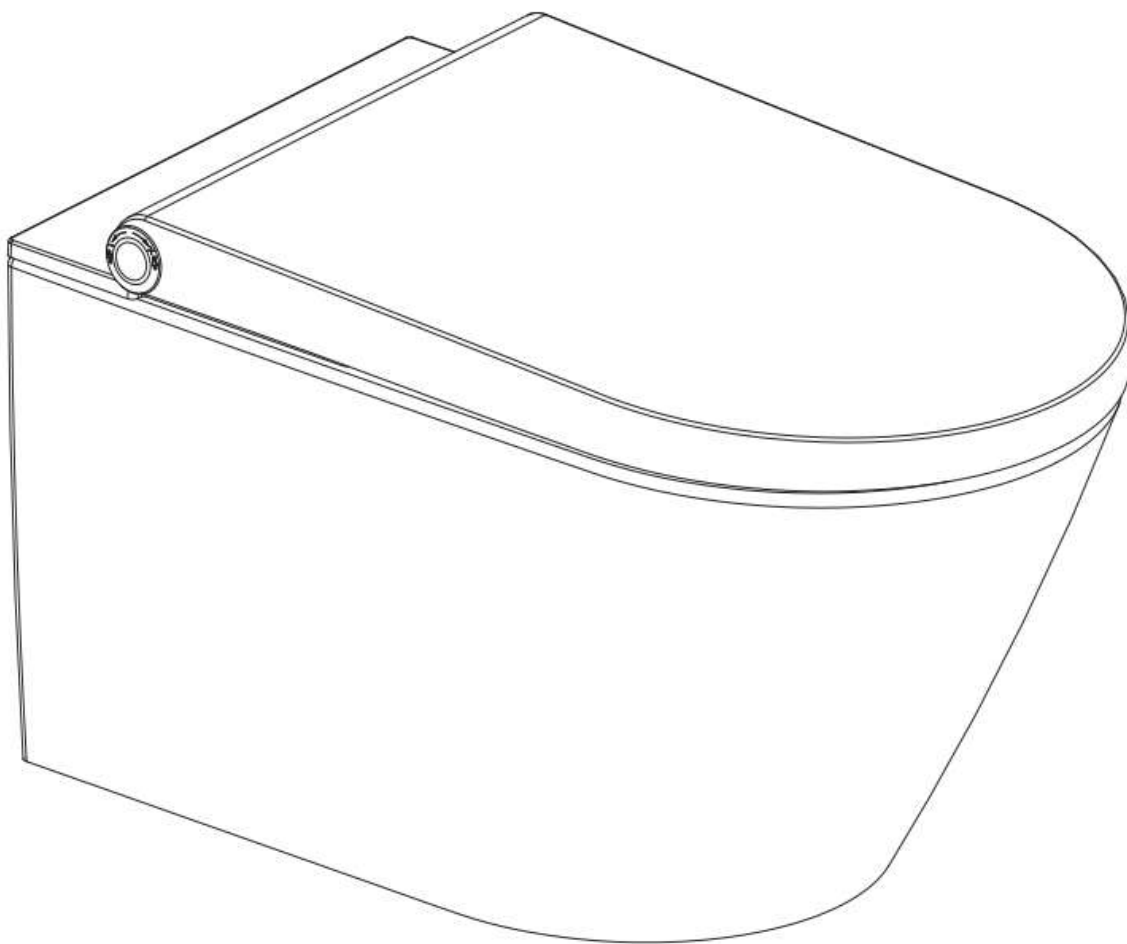


## Manuale d'uso – Vaso WC sospeso Cronus Standard

---



— cerano —

# Precauzioni di sicurezza

---

## Spiegazione dei simboli



**Pericolo** – Indica una situazione potenzialmente pericolosa che può causare gravi lesioni o la morte.



**Avviso** – Indica una situazione potenzialmente pericolosa che può causare lesioni o danni materiali.



**Vietato** – Indica attività proibite.



**MUST BE ABIDED**

**Obbligatorio** – Indica attività che devono rispettare le regole.



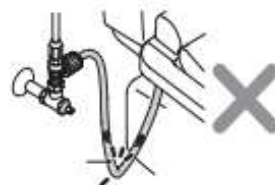
Il fornitore non è responsabile per eventuali danni derivanti dal mancato rispetto delle seguenti normative.

1. Questo dispositivo è un apparecchio elettrico di Classe I e deve essere correttamente collegato a un sistema di messa a terra.
  2. Se il cavo di alimentazione è danneggiato, deve essere sostituito dal produttore, dal suo rappresentante di assistenza o da un'altra persona qualificata per evitare pericoli.
  3. Questo dispositivo è un apparecchio elettrico. Non deve essere installato in luoghi dove può essere esposto a schizzi d'acqua o alte temperature. Deve essere garantita una buona ventilazione nel bagno mediante un ventilatore o una apertura di ventilazione.
  4. Questo dispositivo può essere utilizzato da bambini di età inferiore a 3 anni solo sotto la costante supervisione di un adulto nelle immediate vicinanze. I bambini di età pari o superiore a 3 anni, così come le persone con capacità fisiche, sensoriali o mentali ridotte o con mancanza di esperienza e conoscenza, possono utilizzare il dispositivo se hanno ricevuto un'adeguata istruzione e supervisione. I bambini non devono giocare con il dispositivo. Le operazioni di pulizia e manutenzione non devono essere eseguite da bambini senza supervisione.
  5. Il dispositivo è permanentemente collegato all'impianto idraulico. Si prega di non smontare il collegamento dell'acqua, tranne che durante l'installazione e la manutenzione.
  6. I dispositivi portatili a corrente residua (PRCD) sono opzionali. Il PRCD deve essere montato in modo sicuro.
-



## FORBID

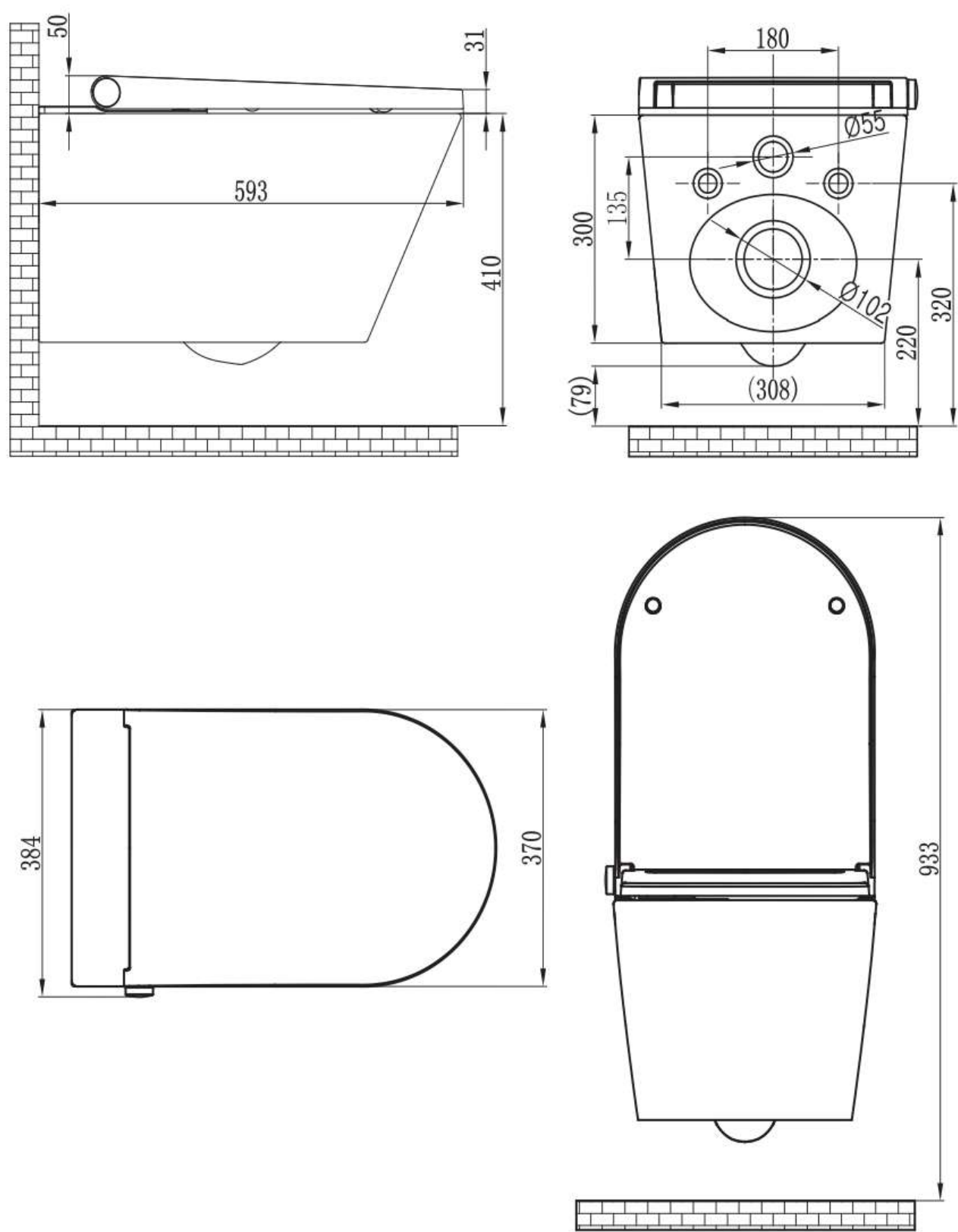
1. Non inserire né staccare la spina con le mani bagnate. Altrimenti, c'è il rischio di scossa elettrica.
2. Non danneggiare il cavo di alimentazione o la spina. Altrimenti, c'è il rischio di scossa elettrica, cortocircuito e incendio.
3. Non utilizzare una presa allentata. Altrimenti, c'è il rischio di scossa elettrica e incendio.
4. L'alimentazione deve essere conforme alle normative. Altrimenti, c'è il rischio di danni al prodotto e incendio.
5. Non smontare, riparare o riassemblare il prodotto. Altrimenti, c'è il rischio di scossa elettrica e incendio.
6. Non esporre il dispositivo a fiamme libere o sigarette – rischio di incendio.
7. Prestare attenzione a evitare che acqua, detersivi o urina entrino in contatto con il prodotto o la spina. Altrimenti, c'è il rischio di scossa elettrica, danni al prodotto e incendio.
8. Non capovolgere il prodotto. Potrebbe causare danni.
9. Non piegare né deformare il tubo di alimentazione. Potrebbe causare perdite d'acqua.
10. Usare solo i tubi nuovi forniti con il dispositivo. Non riutilizzare tubi usati.



# Specifiche tecniche

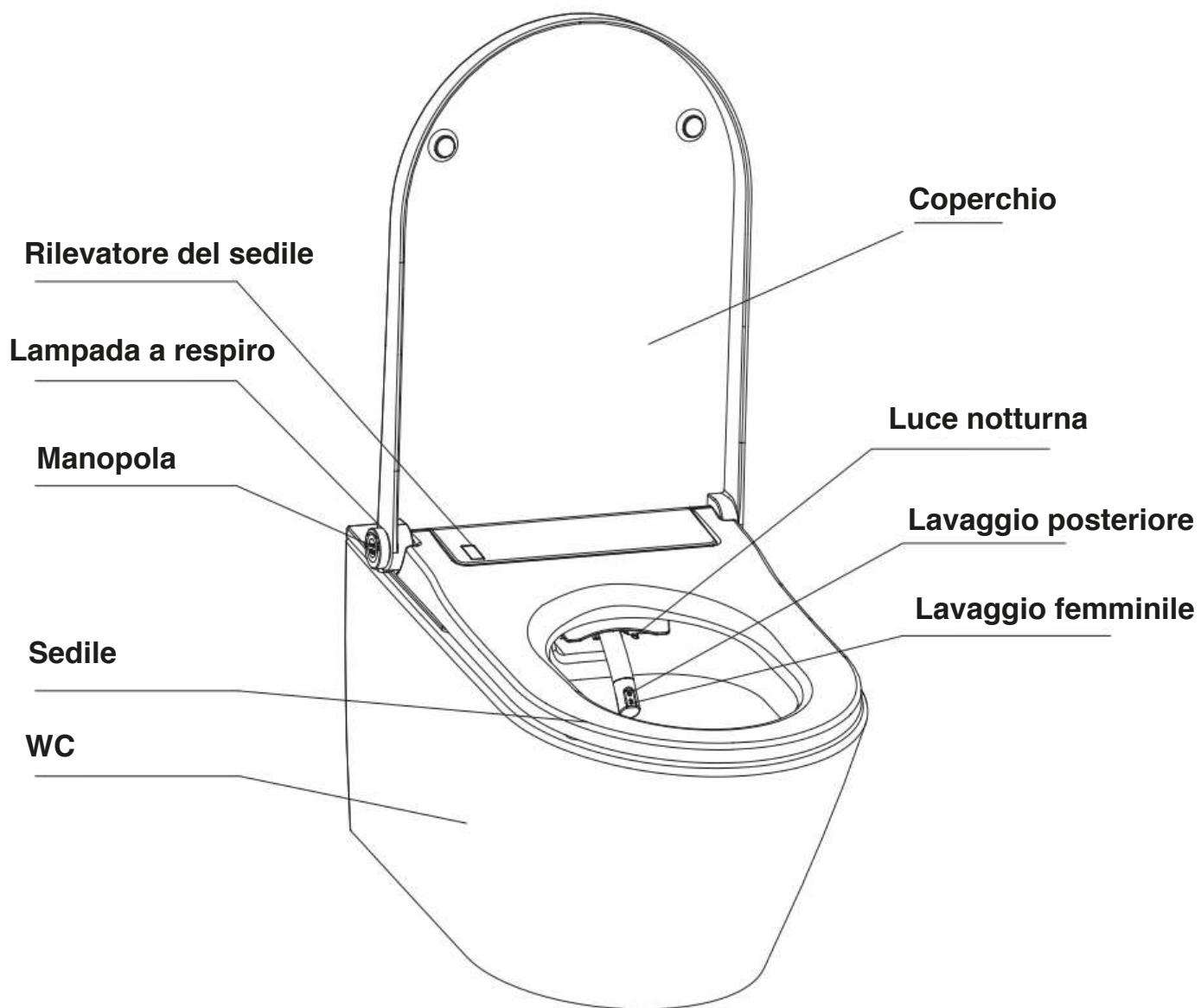
Modello		Standard
Lavare	Lavaggio posteriore	●
	Lavaggio femminile	●
	Getto oscillante	●
	Getto pulsante	●
	Getto oscillante e pulsante	●
	Temperatura dell'acqua regolabile	5 passaggi (predefinito il 3°)
	Portata regolabile	5 passaggi (predefinito il 3°)
	Posizione del getto regolabile	5 passaggi (predefinito il 5°)
Aria calda	Asciugatura ad aria	-
	Temperatura dell'asciugatore regolabile	-
Igiene	Autopulizia dell'ugello	●
	Pulizia manuale dell'ugello	●
	Luce notturna	●
	Lampada respirante	●
	Sedile e coperchio con chiusura ammortizzata	●
	Manopola del corpo	●
	Telecomando	●
	WC senza bordo	●
	Installazione del WC	Sospeso a parete
	Connettore di alimentazione dell'acqua	G 3/8
	Tensione nominale	AC220-240V, 50/60HZ
	Potenza	1170W
	Lunghezza del cavo di alimentazione	1,8 m
	Pressione di alimentazione dell'acqua	0,07 ~ 0,75MPa (0,7 ~ 7,5 Bar)
	Temperatura dell'acqua di alimentazione	4 ~ 35°C
	Temperatura ambiente	4 ~ 40°C
	Grado di protezione	IPX4
Dispositivo di lavaggio	Portata	350 ~ 650 ml / min
	Temperatura dell'acqua	31 ~ 39°C
	Durata del ciclo di lavaggio	3 minuti
	Modalità di riscaldamento	Serbatoio
	Potenza massima del riscaldatore	1200W
	Dispositivo di sicurezza	Interruttore termico / Sensore livello liquido / Termostato
	Dispositivo di prevenzione del riflusso	Intercapedine d'aria
Dispositivo di asciugatura	Velocità massima dell'aria	-
	Potenza massima dell'asciugatore	-
	Durata del ciclo di asciugatura	-
	Temperatura dell'aria calda	-
	Dispositivo di sicurezza	-
Telecomando (opzionale)	Gamma di frequenza	2460 MHz
	Potenza massima di uscita RF	-10 dBm
	Tipo di batterie	3V CR2032
	Numero di batterie	2 ks
	Peso netto	32 Kg
	Dimensioni	593*370*380 mm

Modifiche tecniche possono essere incorporate nelle versioni aggiornate del manuale senza preavviso.  
In caso di differenze nella forma, nel colore o negli accessori, prevale il design effettivo del prodotto.



## Panoramica del prodotto

---

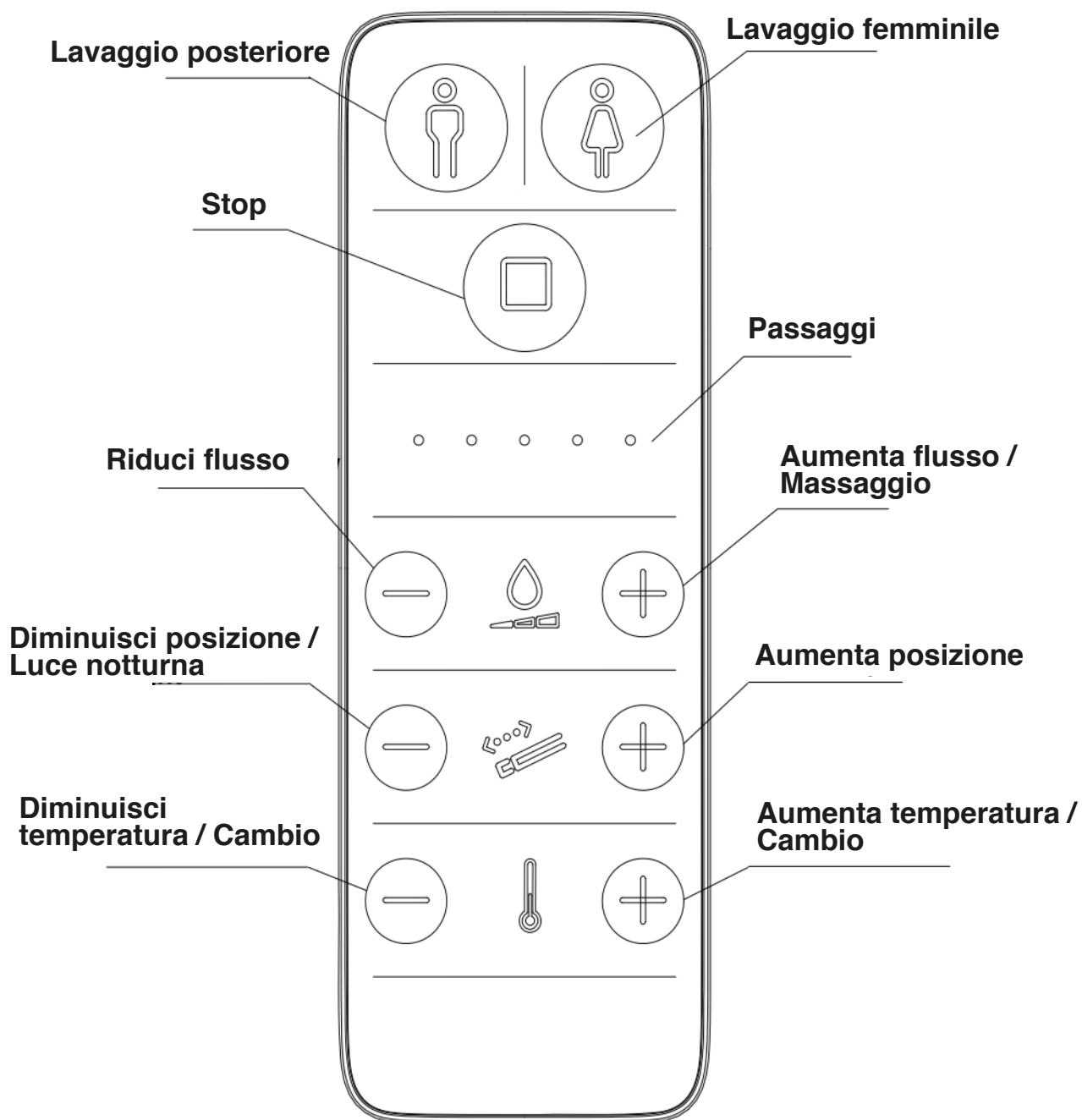


L'immagine di questa istruzione è solo a scopo illustrativo. Fare riferimento al prodotto reale.

---

## Telecomando (opzionale)

---



**NOTICE**

1. Prima dell'uso, il telecomando richiede 2 batterie (tipo 3V CR2032).

2. Versioni del software: V1.0

(Gli aggiornamenti del software non saranno comunicati. Fare riferimento al telecomando reale.)

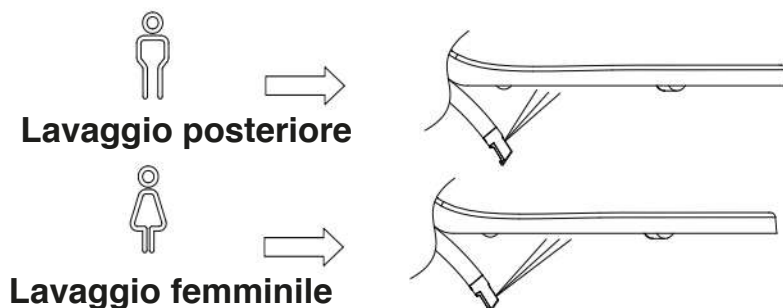
---

# Lavaggio posteriore / Lavaggio femminile

---

Premere il pulsante "Wash" sul telecomando – il processo di lavaggio inizierà.

Il processo si fermerà automaticamente dopo 3 minuti. È possibile interrompere il lavaggio in qualsiasi momento premendo il pulsante "Stop".

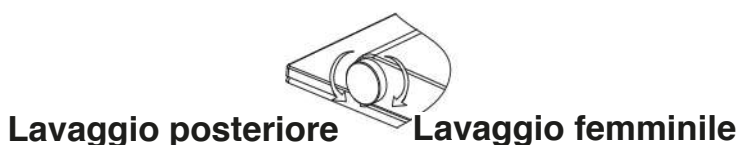


In alternativa, è possibile controllare il dispositivo ruotando la manopola di controllo.

Ruotare la manopola in senso orario per attivare la funzione "lavaggio femminile" e in senso antiorario per la funzione "lavaggio posteriore". Il lavaggio si fermerà automaticamente dopo 3 minuti, seguito dal processo di asciugatura. È possibile interrompere il lavaggio in qualsiasi momento premendo il pulsante "Stop".

Nota:

Durante il lavaggio posteriore o femminile, il risciacquo avviene inizialmente in posizione statica per circa 10 secondi, seguito da un lavaggio con movimento per circa 18 secondi, dopo di che l'ugello ritorna alla posizione statica e vi rimane fino alla fine del ciclo.



Tutti i comandi descritti si applicano solo ai modelli con tutte le funzioni.

Se il modello acquistato non include alcune di queste funzioni, si prega di ignorare le istruzioni corrispondenti.

---



---

## Modalità massaggio

Durante il lavaggio posteriore o femminile.

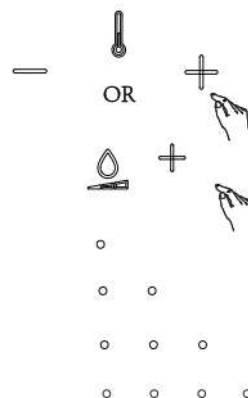
Premere e tenere premuto il pulsante “+” o “-” sul telecomando per regolare la temperatura, quindi premere il pulsante “+” per regolare il flusso d’acqua. Premendo ripetutamente questo pulsante, il lavaggio passerà tra le diverse modalità massaggio.

Modalità normale: quando si accende una spia

Modalità oscillante: quando si accendono due spie

Modalità pulsante: quando si accendono tre spie

Modalità oscillante + pulsante: quando si accendono quattro spie

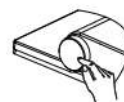
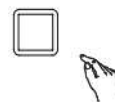


## Arresto dell’operazione

Durante il lavaggio posteriore o femminile.

Premere il pulsante “Stop” sul telecomando per interrompere il lavaggio.

In alternativa, è possibile premere la manopola di controllo per terminare il lavaggio.



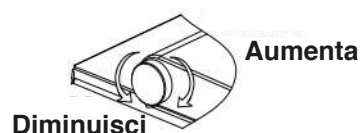
## Regolazione del flusso d’acqua

Durante il lavaggio posteriore o femminile

Premere il pulsante “+” o “-” sul telecomando per regolare il flusso d’acqua. Si accenderà la spia del flusso.

In alternativa, è possibile controllare il flusso ruotando la manopola.

Il flusso aumenta ruotando in senso orario e diminuisce ruotando in senso antiorario.



## Regolazione della posizione dell’ugello

Il valore predefinito è il livello 5.

Durante il lavaggio posteriore o femminile.

Premere il pulsante “+” o “-” sul telecomando per regolare la posizione, spostando l’ugello in avanti o indietro.



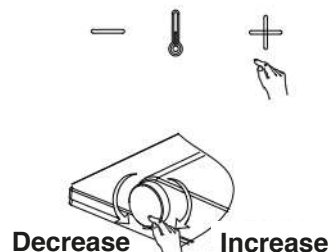
---

## Regolazione della temperatura

Durante il lavaggio posteriore o femminile.

Premere il pulsante “+” o “-” per la temperatura sul telecomando per regolare la temperatura dell’acqua.

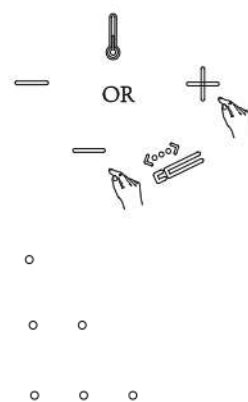
In alternativa, premere e ruotare contemporaneamente la manopola.  
La temperatura dell’acqua aumenta ruotando in senso orario e diminuisce ruotando in senso antiorario.



## Impostazione della luce notturna

La modalità “Sempre accesa” per la luce notturna è impostata di default.

Premere e tenere premuto il pulsante “+” o “-” per la temperatura sul telecomando, quindi premere il pulsante “-” per regolare la modalità. Premendo ripetutamente, la luce notturna passa tra le modalità “Spento”, “Sempre accesa” e “Modalità intelligente”.



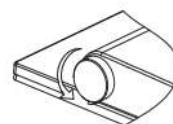
Modalità Spento: quando si accende una spia

Modalità Sempre Accesa: quando si accendono due spie

Modalità Intelligente: quando si accendono tre spie

Se non si è seduti sul sedile del WC, ruotare la manopola di controllo in senso antiorario. Questo farà cambiare la luce notturna tra le tre modalità: “Spento”, “Sempre Accesa” e “Modalità Intelligente”.

**Nota:** La modalità “Intelligente” significa che la luce notturna si accende automaticamente quando la luce principale è spenta o quando è buio, e si spegne quando c’è abbastanza luce nella stanza.



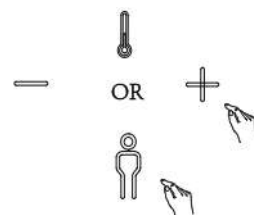
---

## Impostazione dell'illuminazione decorativa

Per impostazione predefinita, l'illuminazione decorativa è sempre accesa.

Premere e tenere premuto il pulsante “+” o “-” per la temperatura sul telecomando, quindi premere il pulsante “lavaggio posteriore”. L'illuminazione decorativa si spegnerà. Premendo nuovamente il pulsante “lavaggio posteriore”, la luce si riaccenderà.

In alternativa, sollevare il coperchio e sedersi sul sedile senza avviare il lavaggio o l'asciugatura. Quindi premere e tenere premuto il pulsante di controllo per 6 secondi – l'illuminazione decorativa si spegnerà. Premere e tenere nuovamente premuto il pulsante per 6 secondi per riaccendere la luce.



## Impostazione della modalità standby energetico

Quando il sedile è libero:

Premere e tenere premuta la manopola di controllo per più di 6 secondi – il dispositivo entrerà in modalità standby energetico. Premere e tenere nuovamente premuta la manopola per più di 6 secondi per riavviare il dispositivo.

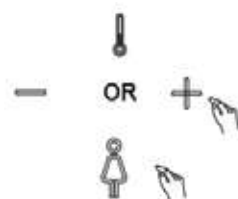
## Impostazione del suono

Il suono è attivo per impostazione predefinita.

Quando il bidet riceve un comando o un segnale, emette un beep.

Premere e tenere premuto il pulsante “+” o “-” per la temperatura sul telecomando, quindi premere il pulsante “lavaggio femminile”. Premendo nuovamente questo pulsante, il suono si attiva o si disattiva.

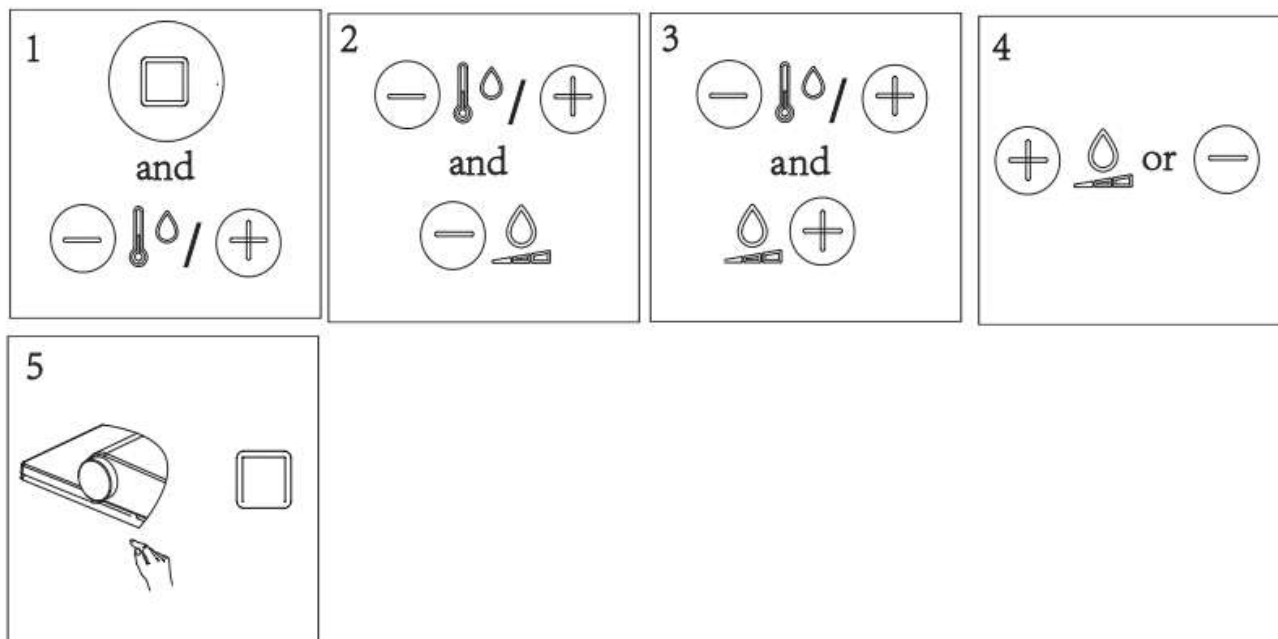
In alternativa, senza sedersi, premere e tenere premuta la manopola di controllo e ruotarla contemporaneamente – ruotare in senso orario per attivare il suono, ruotare in senso antiorario per disattivare il suono.



---

**Se stai installando più bidet elettronici in un'area e vuoi che ogni telecomando controlli solo il bidet a cui è assegnato, segui questi passaggi:**

1. Solleva il coperchio e il sedile, e non sederti. Imposta la luce notturna sulla modalità "Spento" (vedi la sezione "Impostazione luce").
2. Sul telecomando, premi e tieni premuti contemporaneamente il pulsante "Stop" e il pulsante "Shift" della temperatura fino a quando tutte e cinque le spie si accendono e la prima spia inizia a lampeggiare.
3. Rilascia il pulsante "Stop" ma continua a tenere premuto il pulsante "Shift".
4. Premi uno dopo l'altro i pulsanti "–" e "+" del flusso, quindi rilascia il pulsante "Shift". A questo punto, la spia accesa mostra il codice ID prodotto corrente.
5. Premendo i pulsanti "–" e "+" del flusso, puoi cambiare il codice ID prodotto — la spia corrispondente si accenderà per l'ID selezionato. Sono disponibili 10 codici ID in totale. L'impostazione predefinita è il primo codice, con la prima spia accesa.
6. Dopo aver selezionato il codice ID, premi la manopola di controllo sul bidet, poi premi il pulsante "Stop" sul telecomando. Quando sentirai un beep lungo, la configurazione sarà completata.

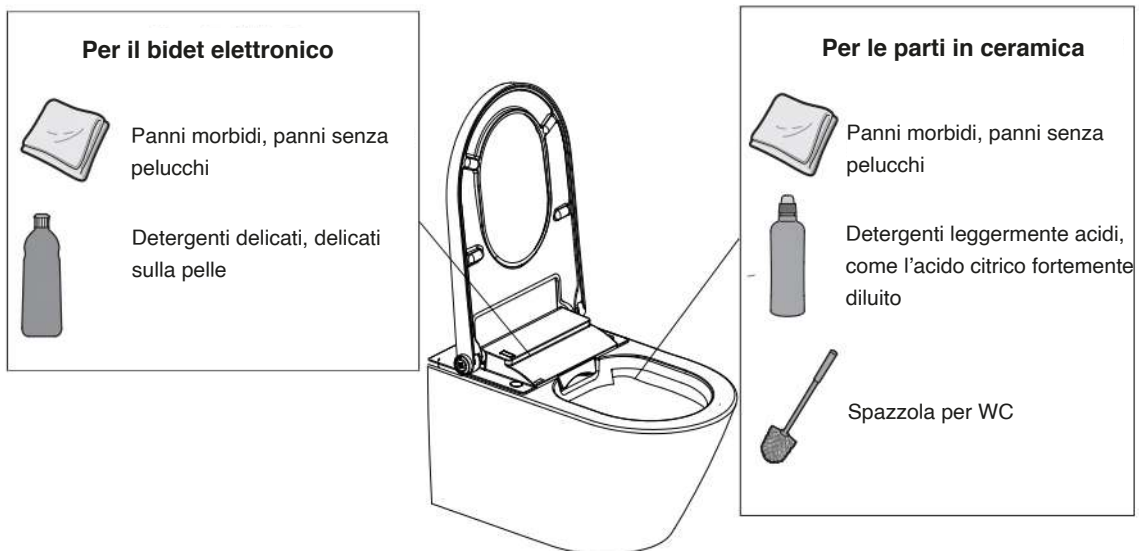


# Manutenzione e pulizia

## Raccomandazioni generali per la manutenzione e la pulizia

Intervallo di manutenzione	Attività di manutenzione
Quotidiano	Asciugare le gocce d'acqua con un panno morbido e senza pelucchi per prevenire la formazione di macchie di calcare
Settimanale	Pulire tutte le superfici e gli angoli. Se necessario, pulire l'ugello di lavaggio – vedere la sezione "Pulizia dell'ugello."
Mensile	Pulire il WC in ceramica utilizzando un detergente delicatamente acido.
Ogni sei mesi	Sostituire il filtro se necessario.

## Detergenti e strumenti per la pulizia



Non utilizzare detergenti contenenti acidi o alcali forti per pulire il bidet elettronico.  
Non usare spazzole dure, come spazzole per WC o spazzole in nylon, per pulire le parti in ceramica del WC.  
Evitare anche l'uso di spazzole metalliche.

## Autopulizia del serbatoio



Se il dispositivo non è stato utilizzato per più di 72 ore, l'autopulizia del serbatoio si attiverà automaticamente per circa 3 minuti quando il lavaggio verrà riavviato.  
Durante l'autopulizia, tutti i pulsanti non sono funzionanti.  
Al termine dell'autopulizia, il dispositivo torna al funzionamento normale.

---

## Pulizia dell'ugello

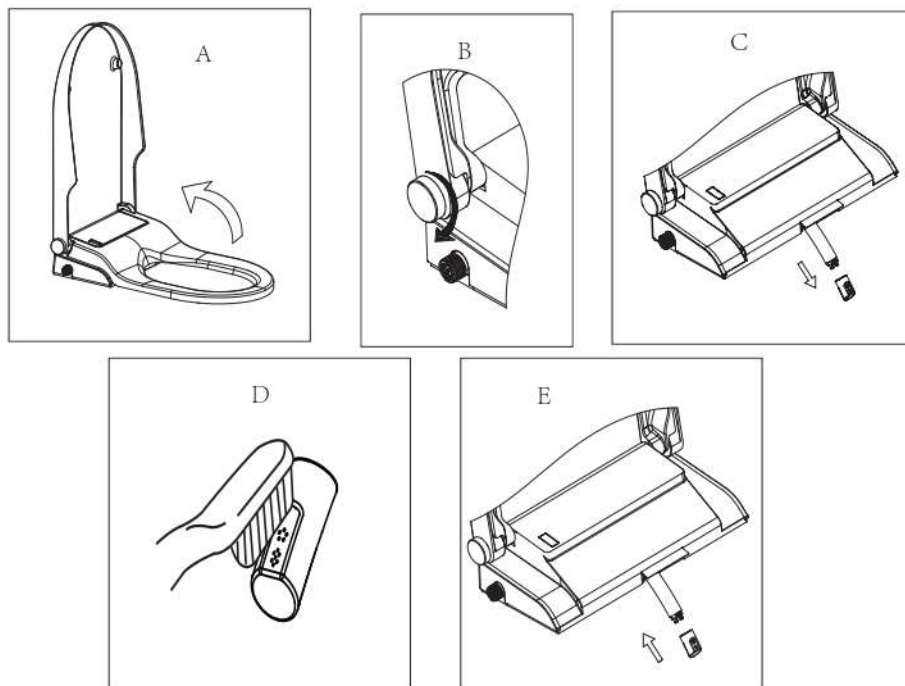
L'ugello si pulisce automaticamente prima e dopo il lavaggio.

Procedura di pulizia manuale:

Aprire il coperchio e il sedile, quindi ruotare la manopola di controllo in senso orario.

L'ugello si estenderà e inizierà a risciacquarsi con acqua pulita.

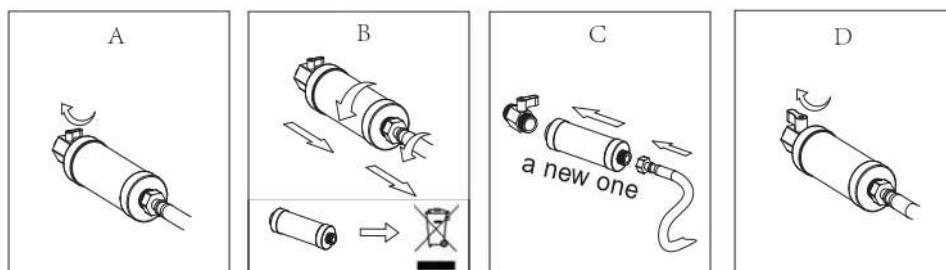
Dopo 5 minuti si ritirerà automaticamente, oppure può essere ritirato prima premendo il pulsante "Stop".



## Sostituzione del filtro

Il filtro ha una durata di circa sei mesi, a seconda della qualità dell'acqua nell'ambiente.

Il filtro deve essere sostituito se il flusso d'acqua durante il lavaggio è troppo debole.

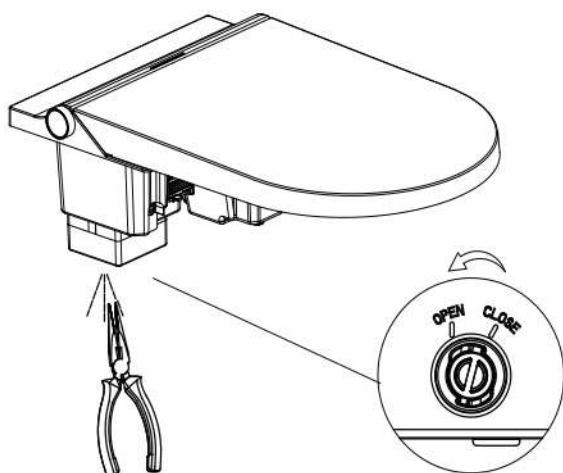
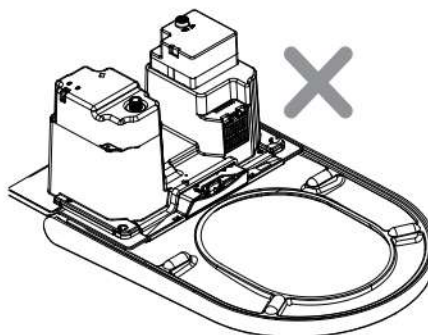


---

## Svuotamento del serbatoio dell'acqua



1. Prima di smontare il bidet elettronico, è necessario chiudere l'alimentazione dell'acqua e scollegare l'alimentazione elettrica.
2. Non inclinare né ruotare il dispositivo fino a quando il serbatoio dell'acqua non è completamente svuotato.



1. Afferrare il tappo di scarico con delle pinze, ruotarlo in posizione “aperta” e tirarlo fuori. L'acqua inizierà a defluire.

2. Al termine dello svuotamento, reinserire il tappo e ruotarlo in posizione “chiusa”.

# Sostituzione delle batterie

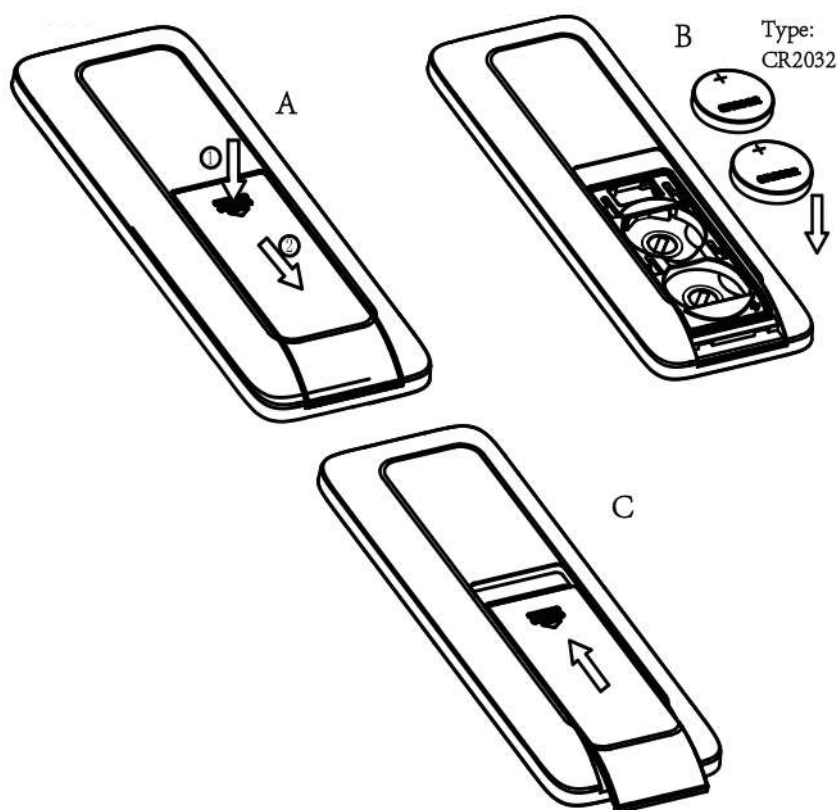
---

Il telecomando richiede 2 batterie di tipo 3V CR2032.

Quando l'indicatore del livello delle batterie lampeggia continuamente, sostituire le batterie il prima possibile.



1. Le batterie ricaricabili non devono essere caricate a meno che non siano progettate per questo scopo.
2. Prima della ricarica, le batterie ricaricabili devono essere rimosse dal dispositivo.
3. Non utilizzare insieme tipi diversi di batterie, né mescolare batterie nuove e usate.
4. Inserire le batterie rispettando la corretta polarità.
5. Le batterie usate devono essere rimosse dal dispositivo e smaltite in modo sicuro.
6. Se il dispositivo non verrà utilizzato per un lungo periodo, rimuovere le batterie.
7. I contatti di alimentazione non devono essere cortocircuitati.





# Risoluzione dei problemi

Problema	Cause possibili	Soluzione consigliata
Il lavaggio non funziona	L'alimentazione potrebbe non essere accesa	Accendi l'alimentazione
	L'alimentazione dell'acqua potrebbe non essere aperta	Apri la valvola di alimentazione dell'acqua oppure verifica se l'erogazione dell'acqua è stata interrotta
	Il filtro potrebbe essere intasato	Sostituisci il filtro con uno nuovo (la durata del filtro è di circa sei mesi)
	L'utente potrebbe non essere seduto sul sedile del WC	Siediti sul sedile e sistema la tua posizione
	Il coperchio potrebbe essere chiuso	Apri il coperchio e siediti sul sedile
	Il dispositivo potrebbe non essere stato utilizzato per più di 72 ore	Se il dispositivo non è stato utilizzato per più di 72 ore, l'autopulizia si attiverà automaticamente per circa 3 minuti all'inizio del lavaggio. Durante questo periodo, tutti i pulsanti sono disabilitati. Al termine dell'autopulizia, il dispositivo torna al funzionamento normale.
L'ugello si ritrae improvvisamente	Il ciclo di lavaggio dura 3 minuti – dopo questo intervallo, l'ugello smette di spruzzare e si ritrae	È normale – per riavviare il lavaggio, premi nuovamente il pulsante "lavaggio"
	Potrebbe esserci un problema con l'alimentazione dell'acqua	Verifica se l'erogazione dell'acqua è stata interrotta
	Il sensore del sedile potrebbe aver rilevato che l'utente si è alzato	Sistema la tua posizione sul sedile
	Il coperchio potrebbe essere in fase di chiusura	Non chiudere il coperchio durante il lavaggio
Flusso d'acqua basso	Il flusso d'acqua potrebbe essere impostato a un livello basso	Aumenta il flusso d'acqua seguendo la sezione "Regolazione del flusso d'acqua" nel manuale d'uso.
	La pressione dell'alimentazione dell'acqua potrebbe essere troppo bassa	Verifica che la pressione dell'erogazione dell'acqua sia almeno 0,07 MPa
	Il filtro potrebbe essere intasato	Sostituisci il filtro con uno nuovo – la sua durata è di circa sei mesi.
	L'ugello potrebbe essere intasato o ostruito	Pulisci l'ugello
Temperatura dell'acqua bassa	La temperatura dell'acqua potrebbe essere impostata a un livello basso	Imposta la temperatura dell'acqua a un livello più alto seguendo la sezione "Regolazione della temperatura" nel manuale d'uso
	La temperatura dell'acqua in ingresso potrebbe essere troppo bassa	Imposta la temperatura dell'acqua a un livello più alto seguendo la sezione "Regolazione della temperatura" nel manuale d'uso, oppure riduci il flusso d'acqua seguendo la sezione "Regolazione del flusso d'acqua"
L'ugello si estende lentamente	Quando la funzione di lavaggio viene attivata, l'ugello si autopulisce automaticamente prima di estendersi – questo processo può richiedere qualche istante.	Questo è normale.
L'acqua scorre, ma l'ugello non si estende	Quando la funzione di lavaggio viene attivata, l'ugello si autopulisce automaticamente prima di estendersi. Al termine del lavaggio, l'ugello si autopulisce nuovamente in modo automatico	Questo è normale.
	Il dispositivo potrebbe non essere stato utilizzato per più di 72 ore	È normale. Se il dispositivo non è stato utilizzato per più di 72 ore, l'autopulizia si attiverà automaticamente per circa 3 minuti all'inizio del lavaggio
L'asciugatura non funziona	L'alimentazione potrebbe non essere accesa	Accendi l'alimentazione
	L'utente potrebbe non essere seduto sul water	Siediti sul sedile e sistema la tua posizione
	Il coperchio potrebbe essere chiuso	Apri il coperchio e siediti sul sedile
	Il dispositivo potrebbe non essere stato utilizzato per più di 72 ore	Se il dispositivo non è stato utilizzato per più di 72 ore, l'autopulizia si attiverà automaticamente per circa 3 minuti all'inizio del lavaggio. Durante questo periodo, tutti i pulsanti sono disabilitati. Al termine dell'autopulizia, il dispositivo torna al funzionamento normale
Bassa temperatura dell'aria	La temperatura dell'aria potrebbe essere impostata a un livello basso	Imposta la temperatura dell'aria a un livello più alto seguendo la sezione "Regolazione della temperatura" nel manuale d'uso
	The air heater may not be functioning properly	Si prega di contattare il distributore locale
La luce notturna rimane spenta	Il riscaldatore dell'aria potrebbe non funzionare correttamente	Quando la luce notturna è impostata sulla modalità Smart, non si accenderà in un ambiente ben illuminato
	The night light function may be turned off	Attiva la funzione della luce notturna e regola la modalità seguendo la sezione "Impostazioni di illuminazione" nel manuale d'uso
La luce notturna rimane accesa	La funzione della luce notturna potrebbe essere disattivata	Quando la luce notturna è impostata sulla modalità Smart, rimarrà accesa in un ambiente buio
	L'area intorno alla manopola di controllo potrebbe essere coperta da qualcosa	Rimuovi eventuali ostruzioni dall'area intorno alla manopola di controllo
	La luce notturna potrebbe essere impostata sulla modalità "Sempre Accesa"	Regola la modalità della luce notturna seguendo la sezione "Impostazioni di illuminazione" nel manuale d'uso
Durante la pulizia manuale, l'ugello si ritrae automaticamente	L'ugello si ritrae automaticamente dopo 5 minuti di lavaggio	Questo è normale
	Il pulsante "Stop" potrebbe essere stato premuto	La pulizia manuale si interromperà quando si preme la manopola di controllo o il pulsante "Stop" sul telecomando
	Il sensore del sedile potrebbe aver rilevato che il sedile si sta chiudendo	Non chiudere il sedile durante la pulizia manuale
The remote control is unresponsive	Potrebbero non essere state inserite batterie nel telecomando	Insert the correct batteries into the remote control
	La batteria potrebbe essere quasi scarica	Quando la batteria è quasi scarica, il LED indicatore del livello della batteria inizierà a lampeggiare – sostituire la batteria, per favore
	I codici del bidet e del telecomando potrebbero non corrispondere	Imposta il codice corretto del telecomando – consulta la sezione "Abbinamento unico" nel manuale
Il telecomando non risponde	Un breve segnale acustico suona quando ci si siede, e un segnale lungo quando ci si alza dal sedile. Un breve segnale acustico suona anche quando il bidet riceve un comando	È normale. Puoi disattivare il suono – consulta la sezione "Impostazioni del suono" nel manuale
Il bidet non funziona correttamente	Potrebbe esserci stato un malfunzionamento o una situazione insolita	Spegni l'alimentazione e riaccendila dopo un minuto. Se il bidet continua a non funzionare, contatta il distributore locale
La luce intorno alla manopola di controllo lampeggia due volte, seguita da un segnale acustico continuo	La temperatura dell'acqua in ingresso potrebbe essere troppo alta	Ti preghiamo di spegnere l'alimentazione e chiudere l'erogazione dell'acqua. Smetti immediatamente di usare il prodotto e contatta il distributore locale
La luce intorno alla manopola di controllo lampeggia continuamente	Potrebbe esserci un problema con il dispositivo	Verifica che l'alimentazione elettrica e l'erogazione dell'acqua funzionino correttamente. Spegni l'alimentazione e riavvia il prodotto. Se il bidet continua a non funzionare, contatta il distributore locale.



## NOTICE

**Se stai installando più bidet elettronici in un'area e desideri che ogni telecomando funzioni solo con il bidet assegnato, segui questi passaggi.**

Non smaltire i dispositivi elettrici nei rifiuti urbani indifferenziati – utilizza i punti di raccolta per la raccolta separata dei rifiuti. Per informazioni sui sistemi di raccolta disponibili, contatta l'autorità locale.

Quando i dispositivi elettrici vengono smaltiti in discarica, sostanze nocive possono infiltrarsi nelle acque sotterranee e nella catena alimentare, rappresentando una minaccia per la salute e l'ambiente.

Quando si sostituisce un apparecchio vecchio con uno nuovo, il venditore è legalmente obbligato ad accettare il vecchio dispositivo per uno smaltimento ecologico gratuito.



---

# cerano

MF-Traders stavby s.r.o.  
U Stadionu 1881/10  
792 01 Bruntál  
Česká republika  
Moravskoslezský kraj, okres Bruntál

+420 227 272 800  
Info@cerano.cz